

# PROTOCOL D'ACTUACIÓ

**PROTOCOL D'ACTUACIÓ  
PER GARANTIR LA PROTECCIÓ  
DELS NENS, NENES I  
ADOLESCENTS EN L'ESPORT I EN  
LES ACTIVITATS EDUCATIVES**

unicef

unicef



**FC BARCELONA**



# FC BARCELONA

## PROTOCOL D'ACTUACIÓ PER GARANTIR LA PROTECCIÓ DELS NENS, NENES I ADOLESCENTS EN L'ESPORT I EN LES ACTIVITATS EDUCATIVES



### EDICIÓ

Futbol Club Barcelona  
Av. de Aristides Maillol, s/n 08028 Barcelona

### AUTORS:

F. Javier Romeo Biedma (Espirales Consultoría de Infancia)  
Pepa Horno Goicoechea (Espirales Consultoría de Infancia)

### FOTOGRAFIES

© Futbol Club Barcelona

### DISSENY GRÀFIC I MAQUETACIÓ

Eleven Adworks

### Copyright d'aquesta edició:

Futbol Club Barcelona, Barcelona 2022

Juny 2022

Permesa la seva reproducció total o parcial sempre que es citi la seva procedència

Amb la col·laboració de:



**FUNDACIÓ  
BARÇA**



# ÍNDEX

<b>1</b>	Objectius	5
<b>2</b>	Principis	6
<b>3</b>	Esquema general d'actuació	8
<b>4</b>	Actuació davant situacions de vulnerabilitat i conflicte entre iguals	12
<b>5</b>	Actuació davant situacions de risc lleu, moderat o greu, inclosos la violència i el maltractament	16
<b>6</b>	Model d'informe	31



# 1. OBJECTIUS

Aquest **Protocol d'Actuació** té com a objectiu assegurar que els entorns en què desenvolupa el seu treball el Futbol Club Barcelona (d'ara endavant, "FC Barcelona") garanteixen la protecció dels nens, nenes i adolescents que participen en les seves activitats, projectes i programes. Amb aquesta finalitat, es detallen les actuacions necessàries davant qualsevol vulneració de drets d'aquests nens, nenes i adolescents, incloses les situacions de violència sospitada o detectada.

Aquest Protocol d'Actuació permetrà al FC Barcelona:

- ▶ Assegurar una atenció de qualitat al nen, nena o adolescent els drets del qual puguin haver estat vulnerats i, en el cas que la vulneració hagi estat comesa per un altre nen, nena o adolescent, també l'atenció dels seus drets i necessitats.
- ▶ Atendre les necessitats d'altres persones implicades en el cas i oferir-los orientació per a la seva correcta actuació: famílies, altres professionals, altres nens, nenes o adolescents que hagin presenciat la situació...
- ▶ Disposar d'unes pautes d'actuació sistematitzades davant cada tipus de situació, de manera que la resposta que s'hi doni no depengui de la preparació, sensibilitat o estat d'ànim del professional que té la responsabilitat sobre aquest nen, nena o adolescent en el marc de les activitats, projectes i programes del FC Barcelona.
- ▶ Establir procediments d'actuació davant els indicis de situacions de conflicte entre iguals i de vulnerabilitat en les quals es trobin els nens, nenes i adolescents, amb mesures proporcionades i adequades per garantir el seu benestar.
- ▶ Oferir unes garanties mínimes d'eficàcia i rapidesa en l'actuació, ja que les persones adultes podran respondre de manera més adequada si coneixen les pautes establertes.
- ▶ Establir de manera clara que la finalitat última de l'actuació en situacions de risc lleu, moderat o greu, inclosos la violència i el maltractament, és sempre la comunicació i notificació, no la investigació, la qual és competència de les institucions públiques corresponents (Serveis Socials, Forces i Cossos de Seguretat de l'Estat, Fiscalia de Menors i Judicatura, segons el cas).
- ▶ Preservar, en la mesura del possible, els indicis o les proves de les situacions en les quals la violació de drets del nen, nena o adolescent és constitutiva a més de qualsevol forma de delictes.



## 2. PRINCIPIS

Aquest **Protocol d'Actuació** s'emmarca dins de la **Política de Protecció de la Infància** del FC Barcelona i segueix els principis generals que s'hi detallen.

Alhora, l'actuació davant situacions de conflicte entre iguals, vulnerabilitat i risc lleu, moderat i greu, incloses les situacions de violència i maltractament, exigeix una precisió més acurada dels principis que han de guiar els actes i la presa de decisions. Entre aquests destaquen:

► L'enfocament de drets del nen, en especial:

- L'interès superior del nen, nena o adolescent. Cada actuació tindrà com a criteri fonamental el respecte dels drets de cada nen, nena o adolescent, que es prioritzaran sobre qualsevol altre tipus d'interès, sobre els interessos de les persones adultes, sigui quina sigui la seva vinculació amb el nen, nena o adolescent, i sobre els interessos de les entitats i organitzacions implicades.
- La no discriminació, inclosa l'equitat de gènere i la plena inclusió de qualsevol nen, nena o adolescent, independentment d'altres qüestions, com ara edat, capacitats, diversitat funcional, identitat i orientació sexual, ètnia o característiques socials i culturals.
- El dret a una vida digna i plena, que significa posar fi a les situacions de vulneració de drets i oferir alternatives per al seu benestar.
- El protagonisme dels nens, nenes i adolescents, especialment en qualsevol procés que els pugui afectar.





- ▶ El principi d'adequació a les necessitats de cada nen, nena o adolescent, amb una actuació individualitzada i adaptada a les seves característiques personals, familiars i socials.
- ▶ El principi de responsabilitat i prudència, per assegurar que cada persona i entitat assumeix exclusivament les seves responsabilitats i no s'extralimita en les seves capacitats. Això significa que, davant els casos de risc lleu, moderat i greu, inclosos la violència i el maltractament, les persones adultes que els identifiquin o que en tinguin sospites els hauran de derivar a les institucions públiques competents, sense interrogar, sense investigar i sense decidir si la situació és o no un delicta (vegeu l'apartat 5.1).
- ▶ El principi d'eficàcia i eficiència, per facilitar que les institucions competents puguin prendre les decisions necessàries en el termini més breu i amb la major quantitat d'informació disponible, i evitar la revictimització.
- ▶ El principi de col·laboració i coordinació amb les institucions públiques competents en cada cas (Serveis Socials, Forces i Cossos de Seguretat de l'Estat, Fiscalia de Menors i Jutjats).
- ▶ El respecte de les garanties processals a tots els nivells, des de les garanties de les proves (inclosos els testimoniatges) fins a les garanties legals i processals de totes les persones implicades, tant menors d'edat com adultes.
- ▶ El principi del dret a l'honor, la imatge i la intimitat de cada nen, nena o adolescent que s'hagi vist embolicat en qualsevol mena de situació, ja sigui com a víctima o des de l'agressió, i a la protecció rigorosa de les dades de caràcter personal que permetin la identificació de qualsevol nen, nena o adolescent implicat.



# 3. ESQUEMA GENERAL D'ACTUACIÓ

Les situacions que poden afectar un nen, nena o adolescent poden ser molt diverses. Per tal de facilitar la presa de decisions, aquest **Protocol d'Actuació** en recull les tipologies fonamentals, juntament amb una indicació dels passos que cal seguir.

Tal com indica la **Política de Protecció de la Infància**, el fet de treballar amb nens, nenes i adolescents ha d'anar acompanyat del compromís de proporcionar-los uns entorns segurs i protectors, en els quals se'ls garanteixi el màxim benestar i el ple compliment dels seus drets. Per això, tots els nens, nenes i adolescents que participen en activitats, projectes i programes del FC Barcelona han de beneficiar-se de les accions de prevenció i protecció generals.





## Aquest **PROTOCOL D'ACTUACIÓ** s'articula entorn dels elements següents:

- ▶ **Situació:** és un conjunt de factors i circumstàncies que afecten negativament el nen, nena o adolescent. Aquest Protocol descriu com identificar cada situació (de vulnerabilitat, de conflicte entre iguals o de risc lleu, moderat o greu, inclosos la violència i el maltractament) en un nivell bàsic i és necessari consultar el manual de referència per aprofundir en els detalls.
- ▶ **Actuació:** és el conjunt de passos que han de fer les persones adultes que detecten la situació. Encara que l'estructura general de moltes actuacions és similar, aquest Protocol detalla tots els passos necessaris en cada cas, amb les seves particularitats específiques, per tal de facilitar la lectura en el moment de la intervenció.
- ▶ **Persona que detecta la situació:** qualsevol persona que identifica una situació de vulnerabilitat, de conflicte entre iguals o de risc lleu, moderat o greu, inclosos la violència i el maltractament, o que té sospites que s'estigui produint una d'aquestes situacions. Tota persona adulta té l'obligació de posar en coneixement aquestes situacions i si la persona té qualsevol tipus de vinculació amb el FC Barcelona, llavors s'hi afegeix l'obligació professional. Els passos descrits en l'actuació estan dirigits a qualsevol professional en el marc de les activitats esportives i educatives del FC Barcelona i de les entitats col·laboradores. No obstant això, es recomana incorporar els Delegats i Delegades de Protecció en el procés de comunicació com més aviat millor, perquè puguin donar-hi suport i fins i tot assumir-lo. A causa del seu coneixement més pròxim dels nens, nenes i adolescents implicats, també és recomanable comptar amb el suport dels Referents de Protecció.
- ▶ **Delegat o Delegada de Protecció:** aquesta figura, descrita en la **Política de Protecció de la Infància**, té un paper fonamental en totes les actuacions. Per la seva formació especial en protecció de la infància i els seus coneixements professionals en la gestió de les situacions de **vulnerabilitat** i de **risc lleu, moderat o greu, inclosos la violència i el maltractament**, el Delegat o la Delegada de Protecció ha de ser contactat com més aviat millor, ja que pot proporcionar orientacions sobre el procés de comunicació i fins i tot assumir-lo. En les situacions de conflicte entre iguals, el seu paper pot ser de suport a la figura adulta de referència (l'entrenador, l'educadora, els seus responsables...) i pot oferir claus per a la mediació i la resolució de conflictes.
- ▶ **Referent de Protecció:** aquesta figura, descrita en la **Política de Protecció de la Infància**, té un paper de suport emocional i de seguretat en les diferents situacions. Atès que és una persona propera, que coneix bé cada nen, nena o adolescent que té al seu càrrec, pot proporcionar-li contenció emocional durant tot el procés, d'una banda, i oferir informació rellevant que permeti argumentar millor la comunicació, de l'altra.

- ▶ **Persona que causa la situació de risc:** en les situacions de risc lleu, moderat i greu, inclosos la violència i el maltractament, és la persona causant que el nen, nena o adolescent estigui en risc. En el **capítol 5, Actuació davant situacions de risc lleu, moderat o greu, inclosos la violència i el maltractament** s'indiquen les diferències segons a) siguin persones amb vinculació professional o similar amb el FC Barcelona i les seves entitats col·laboradores; b) siguin altres nens, nenes i adolescents dins d'activitats, projectes i programes del FC Barcelona; o c) siguin persones alienes.

## La importància de comptar amb el suport dels Delegats i Delegades de Protecció i dels Referents de Protecció en les actuacions

Les pautes dins de cada actuació són senzilles, en el sentit que consten de pocs passos. No obstant això, pot ser difícil dur-les a terme en moments complexos, com ara quan un nen, nena o adolescent revela una situació de risc, especialment en casos de violència i maltractament. Per això és imprescindible comptar sempre amb els Delegats i Delegades de Protecció, que són les figures responsables de tots els processos de protecció. Els Delegats i Delegades de Protecció s'ocupen que es compleixin els protocols, i per això han d'estar informats de tots els passos que es fan, a partir de l'activació del protocol,

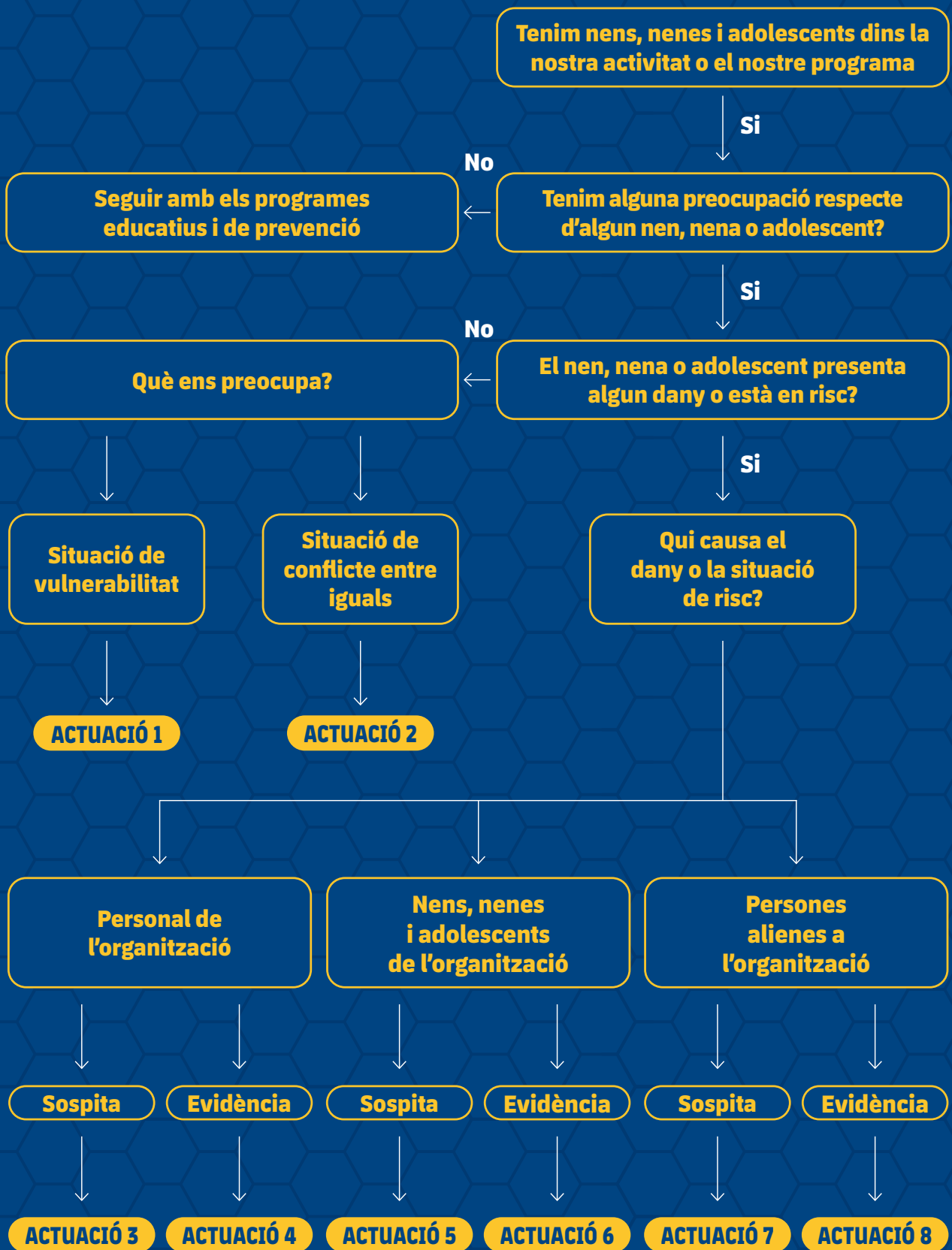
i són el punt de referència al qual acudir davant qualsevol sospita, evidència o dubte. Els Referents de Protecció han de poder completar informacions en els processos, motiu pel qual han de tenir un contacte directe tant amb els nens, nenes i adolescents que estan al seu càrrec com amb els Delegats i Delegades de Protecció. I l'entitat té la responsabilitat de formar totes les persones amb càrrecs professionals o similars perquè puguin identificar les situacions i derivar-les als Referents de Protecció i als Delegats i Delegades de Protecció.

Tal com es detalla a continuació, aquest Protocol se centra en tres tipus de situacions que requereixen processos diferents:

- ▶ **Situació de vulnerabilitat**, que s'aborda amb l'**Actuació 1**.
- ▶ **Situació de conflicte entre iguals**, que s'orienta amb l'**Actuació 2**.
- ▶ **Situació de risc lleu, moderat i greu, inclosos la violència i el maltractament**, que cal analitzar amb més detall per determinar els passos que cal seguir, entre les **Actuacions 3, 4, 5, 6, 7 i 8**.



El quadre següent recull les diferents possibilitats.



# 4. ACTUACIÓ DAVANT SITUACIONS DE VULNERABILITAT I CONFLICTE ENTRE IGUALS

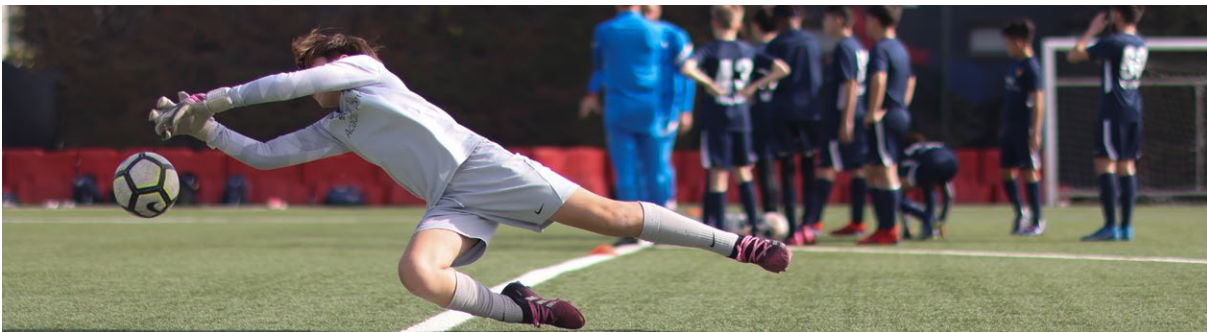
## 4.1. CONSIDERACIONS GENERALS

El FC Barcelona té un ferm compromís amb el benestar de tots els nens, nenes i adolescents, el seu ple desenvolupament i el compliment de tots els seus drets. Per això, tot el personal, independentment de la seva vinculació amb el FC Barcelona, té l'obligació d'actuar per garantir aquest benestar. Hi ha situacions que no són específicament de risc, però que poden afectar negativament els nens, nenes i adolescents. En aquest Protocol d'Actuació se'n preveuen dos tipus: les **situacions de vulnerabilitat** i les **situacions de conflicte entre iguals**.

Tot el personal ha de posar en marxa les mesures necessàries per resoldre o paliar aquestes situacions, des d'un marc educatiu apropiat. I és recomanable comptar amb el suport d'un Delegat o Delegada de Protecció, per tal d'assegurar que no s'omet cap pas ni cap indicador. Si alguna d'aquestes situacions deriva en un risc, aleshores es recorrerà a les accions de l'**apartat 5. Actuació davant situacions de risc lleu, moderat o greu, inclosos la violència i el maltractament**.







## 4.2. ACTUACIÓ EN SITUACIONS DE VULNERABILITAT

En aquest Protocol d'Actuació s'entén per vulnerabilitat la situació en la qual una o diverses característiques dels nens, nenes i adolescents es configuren socialment com una desigualtat o un desavantatge. A tall d'exemple, la desigualtat de gènere fa que les nenes siguin més vulnerables a unes formes de violència diferents dels nens. Un altre exemple l'ofereixen els trets ètnics i el color de la pell, que es poden utilitzar per afavorir uns grups (normalment els que tenen la pell més clara) en detriment d'uns altres (gairebé sempre els que tenen la pell més fosca o indicadors d'un origen estranger).

És important insistir que la vulnerabilitat no és responsabilitat dels mateixos nens, nenes i adolescents, ja que tenen les característiques que els ha tocat, sinó de la societat en general i de les persones amb les quals interaccionen (tant adultes com menors d'edat). La societat i les persones converteixen una diferència en desigualtat, i aquesta desigualtat social i estructural genera vulnerabilitat. Així, es pot convertir en vulnerabilitat qualsevol característica real o atribuïda:

- ▶ L'edat: a menor edat, més vulnerabilitat.
- ▶ El gènere, tal com s'ha comentat.
- ▶ La identitat i l'orientació sexual, en prioritzar-ne unes sobre les altres.
- ▶ El grup ètnic, social, religió o l'origen estranger, tal com ja s'ha analitzat.
- ▶ La diversitat funcional: el fet que un nen, nena o adolescent tingui un funcionament diferent a causa d'alguna discapacitat, per qüestions de salut mental o per qualsevol altre motiu, comporta que socialment tingui moltes menys oportunitats, encara que no hauria de ser així.
- ▶ L'aïllament personal o social: els nens, nenes i adolescents amb poca o cap xarxa afectiva (perquè acaben d'arribar a la ciutat o al país, perquè encara no parlen la llengua o no coneixen la cultura, per falta d'habilitats socials o de figures adultes protectores, pel fet de viure en centres de protecció o similars...) solen expressar menys les seves necessitats i reben menys suport per al respecte dels seus drets.
- ▶ Característiques individuals diferencials: el nen de poca alçada per a la seva edat, la nena molt alta, l'adolescent que porta ulleres, l'adolescent pèl-roja...

## ACTUACIÓ 1: SITUACIÓ DE VULNERABILITAT

La intervenció en tots aquests casos consisteix en quatre passos recurrents:

- 1.** La identificació de la vulnerabilitat per part de l'equip tècnic o educatiu, amb el suport d'un Delegat o Delegada de Protecció, i el reconeixement dels elements socials que converteixen les diferències concretes en desigualtats socials.
- 2.** El tracte des de l'equitat i sense discriminació per part del conjunt de professionals envers tots els nens, nenes i adolescents.
- 3.** La implementació de mesures educatives per posar fi a qualsevol tipus de discriminació dins del grup i en les activitats en general: tallers d'equitat de gènere, activitats contra el racisme i la xenofòbia, mesures pràctiques per garantir la inclusió de tots els nens, nenes i adolescents en l'esport... Aquestes mesures s'han d'incloure en el dia a dia, en cada entrenament o competició, no n'hi ha prou amb una acció puntual un cop l'any.
- 4.** L'avaluació contínua de la integració plena de tots els nens, nenes i adolescents que participen en cada activitat, amb les adaptacions necessàries.

**Nota:** si qualsevol d'aquestes situacions de vulnerabilitat es concretés en situacions de risc, caldria seguir l'actuació corresponent de l'**apartat 5. Actuació davant situacions de risc lleu, moderat o greu, inclosos la violència i el maltractament.**

## 4.3. ACTUACIÓ EN SITUACIONS DE CONFLICTE ENTRE IGUALS

Aquest Protocol d'Actuació considera que el conflicte, entès com qualsevol situació en la qual dues o més persones volen coses diferents cadascuna, és una part més de la vida. Gestionats adequadament, els conflictes entre persones ajuden a entendre altres punts de vista. A més, quan es gestionen bé, fomenten que es puguin cercar i trobar solucions que funcionin per a totes les parts. En resum, els conflictes són situacions d'aprenentatge de valors.

No obstant això, sovint els conflictes es gestionen malament, sobretot quan les persones implicades no tenen les eines necessàries. Els nens, nenes i adolescents (i també les persones adultes) sovint no han rebut una educació específica en resolució de conflictes i el seu propi desenvolupament evolutiu pot fer que es comportin amb impulsivitat o agressivitat. Les situacions de conflicte entre iguals s'han d'abordar com més aviat millor, tot evitant que degenerin en violència física o de qualsevol altre tipus (especialment l'assetjament entre iguals, tant en persona, o "bullying", com en línia, o "ciberbullying").





## ACTUACIÓ 2: SITUACIÓ DE CONFLICTE ENTRE IGUALS

La intervenció en tots aquests casos consisteix en quatre passos recurrents:

1. El seguiment, per part del conjunt de professionals, de la pauta de la resolució no violenta de conflictes. Quan es produeix un conflicte entre un nen, nena o adolescent i una persona adulta, aquesta darrera ha d'oferir un model de referència positiu, en el qual el conflicte s'abordi de manera constructiva i amb respecte envers totes les parts implicades. D'aquesta manera, quan sorgeixi un conflicte entre iguals, els nens, nenes i adolescents coneixeran les formes de resolució constructiva de conflictes i tindran expectatives positives sobre aquest tema.
2. La identificació de la situació de conflicte per part de l'equip tècnic o educatiu, i recórrer als Delegats i Delegades de Protecció o als Referents de Protecció quan sigui necessari. És important tenir en compte que en molts casos el motiu aparent (o la causa immediata del conflicte) no és el motiu latent (o la causa profunda del conflicte). Hi pot haver, per exemple, un conflicte entre dos nens per ocupar un lloc concret a la fila que tingui a veure en realitat amb un conflicte més profund per un desacord previ. Si no s'identifica el conflicte real és difícil posar fi al conflicte immediat.
3. Una intervenció educativa que permeti resoldre el conflicte d'una manera constructiva i no violenta, amb el suport dels Delegats i Delegades de Protecció o dels Referents de Protecció quan sigui necessari.
4. Una atenció continuada durant un temps per tal de verificar si el conflicte s'ha resolt realment o si torna a aparèixer sota noves formes o fins i tot deriva en una situació de risc, inclosos la violència i el maltractament.

**Nota:** si qualsevol d'aquestes situacions de conflicte entre iguals es concretés en situacions de risc, especialment en violència i maltractament, caldria seguir l'actuació corresponent de l'**apartat 5. Actuació davant situacions de risc lleu, moderat o greu, inclosos la violència i el maltractament.**

# 5. ACTUACIÓ DAVANT SITUACIONS DE RISC LLEU, MODERAT O GREU, INCLOSOS LA VIOLÈNCIA I EL MALTRACTAMENT



## 5.1. CONSIDERACIONS GENERALS

### 5.1.1. L'obligació de comunicació

La legislació estableix l'obligació de qualsevol persona adulta de comunicar qualsevol sospita o evidència de situacions de risc envers un nen, nena o adolescent. Aquesta responsabilitat és encara més gran en el cas de professionals i altres figures similars (personal voluntari o en pràctiques, o amb altres vinculacions) que tenen al seu càrrec nens, nenes i adolescents. A l'Estat espanyol es configura com a "Deure de comunicació qualificat" de qualsevol professional que tingui al seu càrrec nens, nenes o adolescents i que tingui coneixement o indicis de situacions de violència. Per aquest motiu el FC Barcelona exigeix unes pautes concretes d'actuació davant situacions de risc a tot el seu personal i a les entitats que col·laboren en les seves activitats.

### 5.1.2. La identificació dels diferents tipus de situacions

En situacions de risc lleu, moderat o greu, inclosos la violència i el maltractament, existeixen actuacions diferenciades segons la mena de persona que les causa i la qualitat de les informacions (sospita o evidència).

- ▶ Si la persona que genera la situació de risc, inclosos la violència i el maltractament, al nen, nena o adolescent té qualsevol **vinculació** amb el FC Barcelona (professional, laboral, de voluntariat, de pràctiques, a través d'entitats col·laboradores, altres vinculacions similars...) i hi ha **sospita**, se seguirà l'**Actuació 3**, i si hi ha **evidència** se seguirà l'**Actuació 4**.
- ▶ Si qui ocasiona la situació de risc, inclosos la violència i el maltractament, és un altre nen, nena o adolescent dins de les activitats, els projectes i els programes del FC Barcelona (encara que siguin activitats diferents) i es té la **sospita**, se seguirà l'**Actuació 5** i si es té l'**evidència** se seguirà l'**Actuació 6**.
- ▶ Si la situació de risc, inclosos la violència i el maltractament, es produeix **fora de les activitats, els projectes i els programes** del FC Barcelona i per part de **persones alienes**, ja siguin adultes o menors d'edat, en qualsevol entorn (en l'àmbit familiar, escolar, social, esportiu, d'oci i temps lliure, o a través de les xarxes socials), i es té la **sospita**, se seguirà l'**Actuació 7** i si es té l'**evidència** se seguirà l'**Actuació 8**.

### 5.1.3. La diferència entre sospita i evidència

És important diferenciar entre sospita i evidència en les situacions de risc:

- ▶ Es considera que hi ha **sospita** quan no es té cap evidència, però sí que hi ha indicadors indirectes d'una situació de risc, inclosos la violència i el maltractament: el comportament del mateix nen, nena o adolescent; altres indicadors emocionals, cognitius, sexuals, socials o de qualsevol altre tipus; denúncies anònimes...



- ▶ Es considera que hi ha **evidència** quan hi ha indicadors directes d'una situació de risc, inclosos la violència i el maltractament: haver presenciats l'agressió; presentar lesions i marques físiques; la revelació del mateix nen, nena o adolescent; els testimoniatges d'altres persones; altres proves circumstancials (missatges en xarxes socials i aplicacions mòbils, fotografies, enregistraments de càmeres de seguretat...).
- En el cas de **lesions greus**, s'ha d'acompanyar el nen, nena o adolescent a un centre mèdic de referència que en pugui diagnosticar, tractar i certificar la condició física, redactar els informes mèdics corresponents i activar el protocol de protecció, independentment de la resta de passos que hagi de seguir l'entitat que detecta la situació.

#### 5.1.4. Qui pot posar en marxa una actuació

Qualsevol persona pot posar en marxa els mecanismes previstos, especialment:

- ▶ Qualsevol professional o persona amb vinculació similar en el desenvolupament d'activitats, projectes i programes del FC Barcelona.
- ▶ El Referent de Protecció del nen, nena o adolescent.
- ▶ Els Delegats i Delegades de Protecció de l'entorn esportiu en el qual participa el nen, nena o adolescent.
- ▶ La família del nen, nena o adolescent.
- ▶ El mateix nen, nena o adolescent que pateix la situació.

#### 5.1.5. Evitar causar un mal major

D'altra banda, i d'aplicació a qualsevol persona adulta que identifiqui una situació de risc, inclosos la violència i el maltractament, també és fonamental evitar accions que podrien causar un mal major i respectar els principis recollits en el quadre següent.



## Principis específics d'actuació davant situacions de risc lleu, moderat o greu, inclosos la violència i el maltractament.

### 1) No interrogar el nen, nena o adolescent.

**Per què:** Fer preguntes al nen, nena o adolescent no només pot perjudicar-lo pel fet d'encetar temes que la persona adulta no sàpiga gestionar, sinó que a més pot invalidar els peritatges forenses. Si això succeeix, la persona que interroga haurà deixat el nen, nena o adolescent en situació de més desprotecció a causa de la pèrdua de credibilitat del seu testimoniatge, perquè les seves respostes se'n podran veure afectades quan les autoritats habilitades facin les preguntes dins del procés oficial.

**Actuació correcta:** Recollir per escrit el relat directe del nen, nena o adolescent sense fer preguntes respecte de la situació.

► Les úniques **excepcions** són fer preguntes per tal de:

- a. Verificar si el nen, nena o adolescent se sent malament físicament en el moment (per ferides, lesions, traumatismes...) i necessita el trasllat a un centre mèdic de referència.
- b. Valorar si el nen, nena o adolescent pot trobar-se en situació de perill després d'haver relatat la situació (por a agressions a casa, o a represàlies en l'àmbit esportiu, en el centre educatiu o al carrer...).
- c. Identificar i localitzar la persona adulta que sigui la figura protectora més propera.

### 2) No investigar.

**Per què:** Només les autoritats amb competències legals específiques poden investigar, i cal respectar el seu treball. A més, si s'inicien processos previs de "pseudoinvestigació", es pot incrementar el risc de danys si qui ha comès l'agressió coneix el procés i amenaça o fins i tot agredeix de nou el nen, nena o adolescent, o també es pot facilitar la preparació de coartades o l'eliminació de proves, cosa que dificultarà i fins i tot farà impossible una actuació efectiva per part de les autoritats.

**Actuació correcta:** Recollir per escrit les informacions proporcionades pel nen, nena o adolescent o per altres persones i també tots els indicadors detectats i les circumstàncies o situacions que siguin pertinents.

### 3) No decidir si alguna cosa és delictes o no.

**Per què:** Les competències de decisió sobre la naturalesa delictiva o no dels actes corresponen exclusivament a les autoritats designades per la llei. Ningú no pot arrogar-se aquesta competència, tret de les autoritats judicials. Si algú "decideix" que una cosa és delictes o no, probablement està desprotegint el nen, nena o adolescent i la persona acusada, a causa de la falta de formació i la falta de garanties legals.

**Actuació correcta:** Proporcionar per escrit tota la informació disponible a les autoritats i col·laborar en totes les peticions que plantegin.

## Atenció en casos de dany greu que requereixi atenció immediata

Els passos que es detallen en cada actuació poden quedar alterats quan el nen, nena o adolescent presenta un dany greu que requereix atenció immediata (lesions, ferides, malestar físic...).

En aquest cas, el primer pas serà assegurar-se que el nen, nena o adolescent rebi una atenció mèdica adequada en un centre sanitari de referència (en general, un hospital) i que hi vagi acompanyat com a mínim de dos professionals de l'entitat esportiva o educativa. El centre sanitari normalment posarà en marxa

el protocol específic de protecció corresponent, i des d'allà mateix es podrà contactar amb la família o amb els tutors legals, un cop que s'estigui atenent el nen, nena o adolescent. A part de l'actuació del centre sanitari, el FC Barcelona o les entitats col·laboradores tenen l'obligació de comunicar oficialment per escrit la situació a les autoritats competents (Serveis Socials, Forces i Cossos de Seguretat de l'Estat i Fiscalia de Menors), d'informar-ne la família o els tutors legals i de seguir tots els passos de cada actuació, segons correspongui.

## 5.2. SOSPITA O EVIDÈNCIA DE VIOLÈNCIA O DE VULNERACIÓ DE DRETS ENVERS UN NEN, NENA O ADOLESCENT PER PART D'UNA PERSONA AMB VINCULACIÓ PROFESSIONAL O SIMILAR DINS DE L'ENTITAT

En l'àmbit de l'esport i de les activitats educatives, els nens, nenes i adolescents depenen de moltes persones per dur a terme de manera segura les pràctiques i activitats:

- ▶ Els entrenadors, les entrenadores i el personal tècnic que estructuren els temps, els entrenaments, les competicions i els partits i, a més, fan complir les normes i poden prendre decisions respecte de la carrera esportiva del nen, nena o adolescent.
- ▶ El personal que forma part de l'equip de tutors, educadors, monitors i figures similars, que dona suport als nens, nenes i adolescents.
- ▶ El personal que gestiona les inscripcions i les dades personals.



- ▶ El personal de serveis (neteja, manteniment, obres i instal·lacions noves, restauració) que facilita que les instal·lacions i la resta d'activitats funcionin adequadament i està present habitualment en els entorns esportius.
- ▶ El personal sanitari (en els serveis mèdics, d'infermeria, de fisioteràpia...) que fa revisions i atén els afectats de lesions o problemes de salut.
- ▶ El personal del FC Barcelona que participa en les competicions o pren decisions respecte d'aquestes i del funcionament general de les activitats esportives.
- ▶ El personal de transport que porta i recull els nens, nenes i adolescents.
- ▶ També hi ha altres grups professionals que tenen diferents responsabilitats sobre els nens, nenes i adolescents.

Totes aquestes situacions impliquen que aquestes persones tenen poder sobre els nens, nenes i adolescents, per la seva autoritat, per la seva influència o pel respecte i fins i tot l'afecte que desperten en els nens, nenes i adolescents, o simplement perquè tenen accés als nens, nenes i adolescents i per les oportunitats que poden tenir (són persones adultes que es troben en els seus entorns). Quan les persones en aquests càrrecs es comporten adequadament, els nens, nenes i adolescents gaudeixen de la pràctica esportiva i de les activitats educatives i es desenvolupen d'una forma saludable. No obstant això, aquestes persones poden utilitzar la seva autoritat i influència sobre els nens, nenes i adolescents per causar-los algun dany, aprofitar-se de la seva autoritat i abusar de la seva confiança. Això significa que es poden produir situacions de risc per als nens, nenes i adolescents, inclosos la violència i el maltractament, que siguin causades per professionals (personal contractat, voluntari, en pràctiques o amb altres vinculacions) del FC Barcelona, de contraparts o d'altres entitats col·laboradores en el marc de les seves activitats i el seus projectes i programes.



### **ACTUACIÓ 3: SITUACIÓ DE SOSPITA DE VIOLÈNCIA O DE VULNERACIÓ DE DRETS ENVERS UN NEN, NENA O ADOLESCENT PER PART D'UNA PERSONA AMB VINCULACIÓ PROFESSIONAL O SIMILAR DINS DE L'ENTITAT**

#### **DETECCIÓ:**

Si hi ha sospita de violència o de vulneració de drets envers un nen, nena o adolescent per part d'una persona amb vinculació professional o similar dins de l'entitat i no hi ha evidència, però sí sospites i indicadors, se seguiran aquests passos. La persona que identifica la situació redactarà un informe d'acord amb el model (**Apartat 6. Model d'informe**) en què exposarà els indicadors de sospita (comportament del nen, nena o adolescent, altres indicadors emocionals, cognitius, sexuals, socials o de qualsevol altre tipus) i especificarà si les sospites van dirigides a una persona o a diverses persones en concret, o si no es té informació sobre aquesta qüestió (hi ha indicadors, però no hi ha informació sobre l'autoria del causant). Si és possible, contrastarà amb altres persones de l'equip tècnic o educatiu que no siguin objecte de la sospita si han observat els mateixos indicadors o si poden completar la informació d'alguna manera.

#### **NOTIFICACIÓ:**

La persona que identifica la situació contactarà amb el Referent de Protecció o amb el Delegat o Delegada de Protecció de referència per al nen, nena o adolescent en concret per tal de revisar l'informe. A partir d'aquí, el Delegat o Delegada de Protecció, juntament amb altres persones que siguin designades (representants del FC Barcelona, el Referent de Protecció, personal tècnic o educatiu...), es reunirà amb la família o els tutors legals de cada nen, nena o adolescent, cada família per separat, per tal d'informar de l'obligació legal de comunicar aquest tipus de situacions ("deure de comunicació qualificat") i dels passos que se seguiran. En aquestes reunions s'ha d'oferir el suport del FC Barcelona o de l'entitat que hagi detectat la situació en tot el procés, inclosa la possibilitat de fer la comunicació de manera conjunta entre l'entitat i la família o els tutors legals. A partir d'aquestes reunions, el Delegat o Delegada de Protecció i les persones adultes que hagin detectat la situació han de revisar l'informe, signar-lo conjuntament i enviar-lo, en funció de la gravetat, a Serveis Socials (sempre) o a les Forces i Cossos de Seguretat de l'Estat i Fiscalia de Menors (risc moderat o greu) perquè aquestes instàncies duguin a terme els passos corresponents. S'ha de transmetre còpia de l'informe al Comitè de Protecció, en el correu electrònic habilitat a aquest efecte i en un termini màxim de 24 hores, i aquest podrà demanar aclariments sobre el tema. Segons el cas, es valorarà quan s'informarà la persona o les persones objecte de sospita perquè puguin presentar al·legacions. Segons la naturalesa i la gravetat de la vulneració de drets que se sospiti, el Comitè de Protecció podrà proposar mesures cautelars protectores tant per al nen, nena o adolescent com per al conjunt dels professionals implicats, en coordinació amb el departament de Recursos Humans i informant-ne el Comitè d'Empresa, si existeix.

#### **ACOMPANYAMENT:**

El FC Barcelona o l'entitat que hagi detectat la situació oferirà l'acompanyament que sigui necessari (legal, psicològic, educatiu...) al nen, nena o adolescent i la seva família o tutors legals. L'equip tècnic i les persones amb altres vinculacions que hagin de continuar tractant el nen, nena o adolescent podran rebre assessorament del Referent de Protecció, del Delegat o Delegada de Protecció i del Comitè de Protecció respecte de les mesures educatives i d'altre tipus que es puguin implementar.

Si durant el procés dut a terme per les autoritats competents es confirma la sospita, se seguiran també els passos de l'**Actuació 4**. Si les sospites no es confirmen o fins i tot es descarten, es mantindrà l'atenció del nen, nena o adolescent, per si sorgissin nous elements en el futur.

## **ACTUACIÓ 4: EVIDÈNCIA DE VIOLÈNCIA O DE VULNERACIÓ DE DRETS ENVERS UN NEN, NENA O ADOLESCENT PER PART D'UNA PERSONA AMB VINCULACIÓ PROFESSIONAL O SIMILAR DINS DE L'ENTITAT**

### **DETECCIÓ:**

Si existeix evidència de violència o de vulneració de drets envers un nen, nena o adolescent per part d'una persona amb vinculació professional o similar dins de l'entitat, la persona que identifica la situació redactarà un informe d'acord amb el model (**Apartat 6. Model d'informe**) i hi inclourà especialment els testimoniatges en les paraules de les diferents persones (el mateix nen, nena o adolescent, altres testimonis...), la descripció de les marques i lesions, si n'hi ha, i s'encarregarà de preservar les proves que hi puguin haver (imatges, peces de roba...). Si és possible, ha d'incloure també altres indicadors (comportament del nen, nena o adolescent, altres indicadors emocionals, cognitius, sexuals, socials o de qualsevol altre tipus) que reforcin l'evidència, i especificar la persona o les persones de l'organització que són objecte de la denúncia.

### **NOTIFICACIÓ:**

La persona que identifica la situació contactarà amb el Referent de Protecció o amb el Delegat o Delegada de Protecció de referència per al nen, nena o adolescent en concret per tal de revisar l'informe. A partir d'aquí, el Delegat o Delegada de Protecció, juntament amb altres persones que siguin designades (representants del FC Barcelona, el Referent de Protecció, personal tècnic o educatiu...), es reunirà amb la família o els tutors legals de cada nen, nena o adolescent, cada família per separat, per tal d'informar de l'obligació legal de comunicar aquest tipus de situacions ("deure de comunicació qualificat") i dels passos que se seguiran. En aquestes reunions s'ha d'oferir el suport del FC Barcelona o de l'entitat que hagi detectat la situació en tot el procés, inclosa la possibilitat de fer la comunicació de manera conjunta entre l'entitat i la família o els tutors legals. A partir d'aquestes reunions, el Delegat o Delegada de Protecció i les persones adultes que hagin detectat la situació han de revisar l'informe, signar-lo conjuntament i enviar-lo, en funció de la gravetat, a Serveis Socials (sempre) o a les Forces i Cossos de Seguretat de l'Estat i Fiscalia de Menors (risc moderat o greu) perquè aquestes instàncies duguin a terme els passos corresponents. S'ha de transmetre còpia de l'informe al Comitè de Protecció, en el correu electrònic habilitat a aquest efecte i en un termini màxim de 24 hores, i aquest podrà demanar aclariments sobre el tema. Segons el cas, es valorarà quan s'informarà la persona o les persones objecte de sospita perquè puguin presentar alegacions. Segons la naturalesa i la gravetat de la vulneració de drets que se sospiti, el Comitè de Protecció podrà proposar mesures cautelars protectores tant per al nen, nena o adolescent com per al conjunt dels professionals implicats i per a altres nens, nenes o adolescents que hagin estat en contacte amb la persona objecte de denúncia, en coordinació amb el departament de Recursos Humans i informant-ne el Comitè d'Empresa, si existeix.

### **ACOMPANYAMENT:**

El FC Barcelona o l'entitat que hagi detectat la situació oferirà l'acompanyament que sigui necessari (legal, psicològic, educatiu...) al nen, nena o adolescent i la seva família o tutors legals. L'equip tècnic i les persones amb altres vinculacions que hagin de continuar tractant el nen, nena o adolescent podran rebre assessorament del Referent de Protecció, del Delegat o Delegada de Protecció i del Comitè de Protecció respecte de les mesures educatives i d'un altre tipus que es puguin implementar, especialment sessions específiques per abordar dubtes i preocupacions, tant dins de l'equip o l'esport en què s'ha produït la situació com amb altres nens, nenes i adolescents que hagin estat en contacte amb la persona objecte de denúncia.



## 5.3. SOSPITA O EVIDÈNCIA DE VIOLÈNCIA O DE VULNERACIÓ DE DRETS ENVERS UN NEN, NENA O ADOLESCENT PER PART D'UN ALTRE NEN, NENA O ADOLESCENT DINS DE L'ENTITAT

Pot passar que els nens, nenes i adolescents exerceixin violència i vulnerin els drets d'altres nens, nenes i adolescents. En l'àmbit esportiu, això pot succeir dins del mateix equip o esport o entre diferents grups (per exemple, perquè es comparteixin instal·lacions, especialment vestuaris i lavabos), entre persones de la mateixa edat o de diferents edats, dins o fora del recinte esportiu i en persona o bé a través de xarxes socials. Tots els nens, nenes i adolescents tenen dret a estar amb seguretat en els seus entorns habituals, i també els nens, nenes i adolescents que causen algun dany i agredeixen tenen dret a una intervenció correctora que els permeti desenvolupar-se com a persones equilibrades i no violentes. El FC Barcelona, les seves contraparts i altres entitats col·laboradores tenen la responsabilitat de garantir la seguretat i el desenvolupament ple de tots els nens, nenes i adolescents que participen en les seves activitats, projectes i programes.



## **ACTUACIÓ 5: SOSPITA DE VIOLÈNCIA O DE VULNERACIÓ DE DRETS ENVERS UN NEN, NENA O ADOLESCENT PER PART D'UN ALTRE NEN, NENA O ADOLESCENT DINS DE L'ENTITAT**

### **DETECCIÓ:**

Si hi ha sospita de violència o de vulneració de drets envers un nen, nena o adolescent per part d'un altre nen, nena o adolescent dins de l'entitat i no hi ha evidència, però sí sospites i indicadors indirectes, se seguiran aquests passos. La persona que identifica la situació redactarà un informe d'acord amb el model (**Apartat 6. Model d'informe**) en què exposarà els indicadors de sospita (comportament del nen, nena o adolescent, altres indicadors emocionals, cognitius, sexuals, socials o de qualsevol altre tipus) i especificarà si les sospites van dirigides a un o més nens, nenes o adolescents en concret, o si no es té informació sobre aquesta qüestió (hi ha indicadors, però no hi ha informació sobre l'autoria del causant). És fonamental preservar la privadesa dels nens, nenes i adolescents implicats i deixar els noms i dades d'identificació només en els informes que es comuniquin a instàncies oficials, però eliminar-los de la resta de documents. Si és possible, es contrastarà amb altres persones de l'equip tècnic o educatiu si s'han observat els mateixos indicadors o si es pot completar la informació d'alguna manera.

### **NOTIFICACIÓ:**

La persona que identifica la situació contactarà amb el Referent de Protecció o amb el Delegat o Delegada de Protecció de referència per als nens, nenes o adolescents implicats per tal de revisar l'informe. A partir d'aquí, el Delegat o Delegada de Protecció, juntament amb altres persones que siguin designades (representants del FC Barcelona, el Referent de Protecció, personal tècnic o educatiu...), es reunirà amb la família o els tutors legals de cada nen, nena o adolescent, cada família per separat, per tal d'informar de l'obligació legal de comunicar aquest tipus de situacions ("deure de comunicació qualificat") i dels passos que se seguiran. En aquestes reunions s'ha d'oferir el suport del FC Barcelona o de l'entitat que hagi detectat la situació en tot el procés, inclosa la possibilitat de fer la comunicació de manera conjunta entre l'entitat i la família o els tutors legals. A partir d'aquestes reunions, el Delegat o Delegada de Protecció i les persones adultes que hagin detectat la situació han de revisar l'informe, signar-lo conjuntament i enviar-lo, en funció de la gravetat, a Serveis Socials (sempre) o a les Forces i Cossos de Seguretat de l'Estat i Fiscalia de Menors (risc moderat o greu) perquè aquestes instàncies duguin a terme els passos corresponents. S'ha de transmetre còpia de l'informe al Comitè de Protecció, en el correu electrònic habilitat a aquest efecte i en un termini màxim de 24 hores, i aquest podrà demanar aclariments sobre el tema. Segons la naturalesa i la gravetat de la vulneració de drets que se sospiti, el Comitè de Protecció podrà proposar mesures cautelars protectores tant per al nen, nena o adolescent que ha patit la situació com per a les persones que l'han causada i per al conjunt de nens, nenes i adolescents i professionals implicats, en coordinació amb el departament de Recursos Humans, si és necessari.

### **ACOMPANYAMENT:**

El FC Barcelona o l'entitat que hagi detectat la situació oferirà l'acompanyament que sigui necessari (legal, psicològic, educatiu...) als nens, nenes o adolescents implicats en la situació i a les seves famílies o tutors legals. L'equip tècnic i les persones amb altres vinculacions que hagin de continuar tractant els nens, nenes o adolescents podran rebre assessorament del Referent de Protecció, del Delegat o Delegada de Protecció i del Comitè de Protecció respecte de les mesures educatives i d'altre tipus que es puguin implementar per tal de garantir la seguretat de tots els nens, nenes i adolescents implicats. Si durant el procés dut a terme per les autoritats competents es confirma la sospita, se seguiran també els passos de l'**Actuació 6**. Si les sospites no es confirmen o fins i tot es descarten, es mantindrà l'atenció dels diversos nens, nenes o adolescents, per si sorgissin nous elements en el futur i es faran activitats específiques de prevenció de la violència entre iguals.

## **ACTUACIÓ 6: EVIDÈNCIA DE VIOLÈNCIA O DE VULNERACIÓ DE DRETS ENVERS UN NEN, NENA O ADOLESCENT PER PART D'UN ALTRE NEN, NENA O ADOLESCENT DINS DE L'ENTITAT**

### **DETECCIÓ:**

Si existeix evidència de violència o de vulneració de drets envers un nen, nena o adolescent per part d'un altre nen, nena o adolescent dins de l'entitat, la persona que identifica la situació redactarà un informe d'acord amb el model (**Apartat 6. Model d'informe**) i hi inclourà especialment els testimonis en les paraules de les diferents persones (el mateix nen, nena o adolescent, altres testimonis...), la descripció de les marques i lesions, si n'hi ha, i s'encarregarà de preservar les proves que hi pugui haver (imatges, peces de roba...). Si és possible, ha d'incloure també altres indicadors (comportament del nen, nena o adolescent, altres indicadors emocionals, cognitius, sexuals, socials o de qualsevol altre tipus) que reforcin l'evidència, i especificar els nens, nenes o adolescents que són objecte de la denúncia. És fonamental preservar la privadesa dels nens, nenes i adolescents implicats i deixar els noms i dades d'identificació només en els informes que es comuniquin a instàncies oficials, però eliminar-los de la resta de documents. Si és possible, es contrastarà amb altres persones de l'equip tècnic o educatiu si s'han observat els mateixos indicadors o si es pot completar la informació d'alguna manera.

### **NOTIFICACIÓ:**

La persona que identifica la situació contactarà amb el Referent de Protecció o amb el Delegat o Delegada de Protecció de referència per als nens, nenes o adolescents implicats per tal de revisar l'informe. A partir d'aquí, el Delegat o Delegada de Protecció, juntament amb altres persones que siguin designades (representants del FC Barcelona, el Referent de Protecció, personal tècnic o educatiu...), es reunirà amb la família o els tutors legals de cada nen, nena o adolescent, cada família per separat, per tal d'informar de l'obligació legal de comunicar aquest tipus de situacions ("deure de comunicació qualificat") i dels passos que se seguiran. En aquestes reunions s'ha d'oferir el suport del FC Barcelona o de l'entitat que hagi detectat la situació en tot el procés, inclosa la possibilitat de fer la comunicació de manera conjunta entre l'entitat i la família o els tutors legals. A partir d'aquestes reunions, el Delegat o Delegada de Protecció i les persones adultes que hagin detectat la situació han de revisar l'informe, signar-lo conjuntament i enviar-lo, en funció de la gravetat, a Serveis Socials (sempre) o a les Forces i Cossos de Seguretat de l'Estat i Fiscalia de Menors (risc moderat o greu) perquè aquestes instàncies duguin a terme els passos corresponents. S'ha de transmetre còpia de l'informe al Comitè de Protecció, en el correu electrònic habilitat a aquest efecte i en un termini màxim de 24 hores, i aquest podrà demanar aclariments sobre el tema. Segons la naturalesa i la gravetat de la vulneració de drets que se sospiti, el Comitè de Protecció podrà proposar mesures cautelars protectores tant per al nen, nena o adolescent que ha patit la situació com per a les persones que l'han causada i per al conjunt de nens, nenes i adolescents i professionals implicats, en coordinació amb el departament de Recursos Humans, si és necessari.

### **ACOMPANYAMENT:**

El FC Barcelona o l'entitat que hagi detectat la situació oferirà l'acompanyament que sigui necessari (legal, psicològic, educatiu...) als nens, nenes o adolescents implicats en la situació i a les seves famílies o tutors legals. L'equip tècnic i les persones amb altres vinculacions que hagin de continuar tractant els nens, nenes o adolescents podran rebre assessorament del Referent de Protecció, del Delegat o Delegada de Protecció i del Comitè de Protecció respecte de les mesures educatives i d'altre tipus que es puguin implementar per tal de garantir la seguretat de tots els nens, nenes i adolescents implicats. S'abordarà també la situació, sense donar noms, amb la resta de nens, nenes i adolescents de l'entorn, especialment a través de sessions específiques per tal d'abordar dubtes i preocupacions, tant dins de l'equip o esport on s'ha produït la situació com sobre aquesta mena de situacions en general. Encara que durant el procés dut a terme per les autoritats competents no es confirmi la gravetat de la situació, o fins i tot es descarti, es mantindrà l'atenció dels diferents nens, nenes o adolescents, per si sorgissin nous elements en el futur i es faran activitats específiques de prevenció de la violència entre iguals.



## 5.4. SOSPITA O EVIDÈNCIA DE VIOLÈNCIA O DE VULNERACIÓ DE DRETS ENVERS UN NEN, NENA O ADOLESCENT PER PART D'UNA PERSONA ALIENA A L'ENTITAT

Els nens, nenes i adolescents poden patir una vulneració de drets en molts altres àmbits de la seva vida, fora de l'entorn del FC Barcelona: en la família, el centre residencial, el centre educatiu, en activitats d'oci i temps lliure, en els seus barris i municipis, en les xarxes socials o en altres interaccions dins de l'àmbit esportiu (representants, personal d'altres entitats esportives...), per posar-ne només uns exemples. L'àmbit esportiu ha de ser un entorn segur per als nens, nenes i adolescents, en el qual, si hi ha alguna sospita o evidència de vulneració dels seus drets, els equips professionals actuaran de manera protectora per tal de garantir-ne la protecció i el desenvolupament ple. Per aquest motiu, el FC Barcelona, les seves contraparts i altres entitats col·laboradores exerciran el seu dret de garantir la seguretat i el desenvolupament ple de tots els nens, nenes i adolescents que participen en les seves activitats, projectes i programes, fins i tot fora d'aquests. Podrien dur a terme aquestes vulneracions de drets tant persones adultes com altres nens, nenes o adolescents, però en tot cas la intervenció serà competència de les administracions públiques corresponents.



## ACTUACIÓ 7: SOSPITA DE VIOLÈNCIA O DE VULNERACIÓ DE DRETS ENVERS UN NEN, NENA O ADOLESCENT PER PART D'UNA PERSONA ALIENA A L'ENTITAT

### DETECCIÓ:

Si hi ha sospita de violència o de vulneració de drets envers un nen, nena o adolescent per part d'una persona aliena a l'entitat (adults o menor d'edat) i no hi ha evidència, però sí sospites i indicadors indirectes, se seguiran aquests passos. La persona que identifica la situació redactarà un informe d'acord amb el model (**Apartat 6. Model d'informe**) en què exposarà els indicadors de sospita (comportament del nen, nena o adolescent, altres indicadors emocionals, cognitius, sexuals, socials o de qualsevol altre tipus) i especificarà si les sospites van dirigides a una persona o a diverses persones en concret, o si no es té informació sobre aquesta qüestió (hi ha indicadors, però no hi ha informació sobre l'autoria del causant). Si és possible, es contrastarà amb altres persones de l'equip tècnic o educatiu si s'han observat els mateixos indicadors o si es pot completar la informació d'alguna manera.

### NOTIFICACIÓ:

La persona que identifica la situació contactarà amb el Referent de Protecció o amb el Delegat o Delegada de Protecció de referència per al nen, nena o adolescent en concret per tal de revisar l'informe. A partir d'aquí, el Delegat o Delegada de Protecció, juntament amb altres persones que siguin designades (representants del FC Barcelona, el Referent de Protecció, personal tècnic o educatiu...), es reunirà amb la família o els tutors legals de cada nen, nena o adolescent, cada família per separat si n'hi ha més d'una, per tal d'informar de l'obligació legal de comunicar aquest tipus de situacions ("deure de comunicació qualificat") i dels passos que es faran. En aquestes reunions s'ha d'oferir el suport del FC Barcelona o de l'entitat que hagi detectat la situació en tot el procés, inclosa la possibilitat de fer la comunicació de manera conjunta entre l'entitat i la família o els tutors legals. A partir d'aquestes reunions, el Delegat o Delegada de Protecció i les persones adultes que hagin detectat la situació han de revisar l'informe, signar-lo conjuntament i enviar-lo, en funció de la gravetat, a Serveis Socials (sempre) o a les Forces i Cossos de Seguretat de l'Estat i Fiscalia de Menors (risc moderat o greu) perquè aquestes instàncies duguin a terme els passos corresponents. S'ha de transmetre còpia de l'informe al Comitè de Protecció, en el correu electrònic habilitat a aquest efecte i en un termini màxim de 24 hores, i aquest podrà demanar aclariments sobre el tema.

### Comunicació a les autoritats abans que a la família

Hi ha un tipus de casos en els quals cal informar **primer els Serveis Socials, les Forces i Cossos de Seguretat de l'Estat i Fiscalia de Menors** i, **després, la família o els tutors legals**, quan es compleix una (o totes dues) de les condicions següents:

- ▶ Qui causa la vulneració de drets és el pare, la mare o un tutor legal del nen, nena o adolescent, que té la responsabilitat de la seva cura i no hi ha cap altra figura protectora amb responsabilitat legal sobre aquesta qüestió (l'altre progenitor, un altre tutor legal).
- ▶ La comunicació de la sospita a la família o als tutors legals pot posar en perill el benestar del nen, nena o adolescent (represàlies per haver-ne donat indicis, amenaces perquè no reveli la situació, agressions...).

**ACOMPANYAMENT:**

El FC Barcelona o l'entitat que hagi detectat la situació oferirà l'acompanyament que sigui necessari (legal, psicològic, educatiu...) al nen, nena o adolescent i la seva família o tutors legals. L'equip tècnic i les persones amb altres vinculacions que hagin de continuar tractant el nen, nena o adolescent podran rebre assessorament del Referent de Protecció, del Delegat o Delegada de Protecció i del Comitè de Protecció respecte de les mesures educatives i d'altre tipus que es puguin implementar.

Si durant el procés dut a terme per les autoritats competents es confirma la sospita, se seguiran també els passos de l'**Actuació 8**. Si les sospites no es confirmen o fins i tot es descarten, es mantindrà l'atenció del nen, nena o adolescent, per si sorgissin nous elements en el futur.



## **ACTUACIÓ 8: EVIDÈNCIA DE VIOLÈNCIA O DE VULNERACIÓ DE DRETS ENVERS UN NEN, NENA O ADOLESCENT PER PART D'UNA PERSONA ALIENA A L'ENTITAT**

**DETECCIÓ:**

Si existeix evidència de violència o de vulneració de drets envers un nen, nena o adolescent per part d'una persona aliena a l'entitat (adult o menor d'edat), la persona que identifica la situació redactarà un informe d'acord amb el model (**Apartat 6. Model d'informe**) i hi inclourà especialment els testimoniatges en les paraules de les diferents persones (el mateix nen, nena o adolescent, altres testimonis...), la descripció de les marques i lesions, si n'hi ha, i s'encarregarà de preservar les proves que hi pugui haver (imatges, peces de roba...). Si és possible, ha d'incloure també altres indicadors (comportament del nen, nena o adolescent, altres indicadors emocionals, cognitius, sexuals, socials o de qualsevol altre tipus) que reforcin l'evidència, i especificar la persona o les persones alienes a l'organització que són objecte de la denúncia.

**NOTIFICACIÓ:**

La persona que identifica la situació contactarà amb el Referent de Protecció o amb el Delegat o Delegada de Protecció de referència per al nen, nena o adolescent en concret per tal de revisar l'informe, signar-lo conjuntament (amb signatura també d'un representant legal de l'entitat) i enviar-lo, segons la gravetat, a Serveis Socials (risc lleu o moderat) o a les Forces i Cossos de Seguretat de l'Estat i la Fiscalia de Menors (risc moderat o greu) perquè aquestes instàncies duguin a terme els passos corresponents. S'ha de transmetre còpia de l'informe al Comitè de Protecció, en el correu electrònic habilitat a aquest efecte i en un termini màxim de 24 hores, i aquest podrà demanar aclariments sobre el tema. S'ha de convocar la família o els tutors legals per tal d'informar dels passos que s'han fet, inclosa l'obligació legal de comunicar els fets a les autoritats corresponents, i per tal d'oferir el suport del FC Barcelona o de l'entitat que hagi detectat la situació en tot el procés.

## Comunicació a les autoritats abans que a la família

Hi ha un tipus de casos en els quals cal informar **primer els Serveis Socials, les Forces i Cossos de Seguretat de l'Estat i Fiscalia de Menors** i, **després, la família o els tutors legals**, quan es compleix una (o totes dues) de les condicions següents:

- ▶ Qui causa la vulneració de drets és el pare, la mare o un tutor legal del nen, nena o adolescent, que té la responsabilitat de la seva cura i no hi ha cap altra figura protectora amb responsabilitat legal sobre aquesta qüestió (l'altre progenitor, un altre tutor legal).
- ▶ La comunicació de la sospita a la família o als tutors legals pot posar en perill el benestar del nen, nena o adolescent (represàlies per haver-ne donat indicis, amenaces perquè no reveli la situació, agressions...).

### ACOMPANYAMENT:

El FC Barcelona o l'entitat que hagi detectat la situació oferirà l'acompanyament que sigui necessari (legal, psicològic, educatiu...) al nen, nena o adolescent i la seva família o tutors legals. L'equip tècnic i les persones amb altres vinculacions que hagin de continuar tractant el nen, nena o adolescent podran rebre assessorament del Referent de Protecció, del Delegat o Delegada de Protecció i del Comitè de Protecció respecte de les mesures educatives i d'un altre tipus que es pugui implementar, especialment sessions específiques per abordar dubtes i preocupacions dins de l'equip o l'esport en què s'ha produït la situació, si aquesta és coneguda per part d'altres nens, nenes o adolescents. No obstant això, si el nen, nena o adolescent i la seva família prefereixen mantenir la situació en privat, es respectarà la seva privadesa amb discreció.



# 6. MODEL D'INFORME

## INFORME D'INCIDENT O SITUACIÓ DE RISC

Aquest informe és **confidencial** i haurà de ser enviat per correu electrònic al Delegat o Delegada de Protecció corresponent en el marc de l'activitat, projecte o programa en què s'ha detectat l'incident o la situació de risc.

### DADES DE LA PERSONA QUE INFORMA

Nom: \_\_\_\_\_

Cognom(s): \_\_\_\_\_

Telèfon: \_\_\_\_\_

Correu electrònic: \_\_\_\_\_

Lloc de treball (relació amb el FC Barcelona  
o l'entitat col·laboradora): \_\_\_\_\_

Relació amb el nen, nena o adolescent afectat: \_\_\_\_\_

### DADES DEL REFERENT DE PROTECCIÓ O DEL DELEGAT O DELEGADA DE PROTECCIÓ

Nom: \_\_\_\_\_

Cognom(s): \_\_\_\_\_

Telèfon: \_\_\_\_\_

Correu electrònic: \_\_\_\_\_

Lloc de treball (relació amb el FC Barcelona  
o l'entitat col·laboradora): \_\_\_\_\_

Relació amb el nen, nena o adolescent afectat: \_\_\_\_\_



## DADES DEL NEN, NENA O ADOLESCENT AFECTAT<sup>1</sup>

**MOLT IMPORTANT: empleneu aquestes dades exclusivament en l'INFORME PER A LES AUTORITATS COMPETENTS. En la resta dels casos, l'informe ha d'anar només amb l'identificador i les dades d'edat i gènere, per tal d'evitar represàlies o filtracions.**

Nom: \_\_\_\_\_

Cognom(s): \_\_\_\_\_

Dades de contacte (segons la situació, podrà ser el telèfon personal o el telèfon de la seva família, o altres dades per fer el seguiment):

*1. En el cas de diversos nens, nenes i adolescents afectats en una mateixa situació, es pot emplenar un sol informe conjunt en què es detallarà cadascun dels seus perfils (dos nens del mateix equip, dues nenes que són germanes i pateixen la mateixa situació familiar...).*

Identificador: \_\_\_\_\_

Edat: \_\_\_\_\_

Gènere: \_\_\_\_\_

Activitat/projecte: \_\_\_\_\_

## DADES DE LA/LES PERSONA/ES IMPLICADA/ES EN L'INCIDENT

- ▶ Personal contractat, voluntari o amb altres vinculacions amb el FC Barcelona o l'entitat col·laboradora.

Nom: \_\_\_\_\_

Cognom(s): \_\_\_\_\_

Telèfon: \_\_\_\_\_

Correu electrònic: \_\_\_\_\_

Lloc de treball (relació amb el FC Barcelona o l'entitat col·laboradora): \_\_\_\_\_

Relació amb el nen, nena o adolescent afectat: \_\_\_\_\_



- ▶ Nen, nena o adolescent dins d'activitats, projectes o programes del FC Barcelona o de l'entitat col·laboradora.

**MOLT IMPORTANT: empleneu aquestes dades exclusivament en l'INFORME PER A LES AUTORITATS COMPETENTS. En la resta dels casos, l'informe ha d'anar només amb l'identificador i les dades d'edat i gènere, per tal d'evitar represàlies o filtracions.**

Nom: \_\_\_\_\_

Cognom(s): \_\_\_\_\_

Dades de contacte (segons la situació, podrà ser el telèfon personal o el telèfon de la seva família, o altres dades per fer el seguiment):

Identificador: \_\_\_\_\_

Edat: \_\_\_\_\_

Gènere: \_\_\_\_\_

Activitat/projecte: \_\_\_\_\_

- ▶ Persona/es aliena/es a les activitats, projectes i programes del FC Barcelona o de l'entitat col·laboradora.

Nom: \_\_\_\_\_

Cognom(s): \_\_\_\_\_

Telèfon: \_\_\_\_\_

Correu electrònic: \_\_\_\_\_

Altres dades de contacte: \_\_\_\_\_

Relació amb el nen, nena o adolescent afectat: \_\_\_\_\_



## DETALLS DE L'INCIDENT

Què, qui, on i quan (incloure les pròpies paraules del relat ofert pel nen, nena o adolescent si és possible) i mesures adoptades fins al moment.

## DADES DELS TESTIMONIS (SI ÉS POSSIBLE)

Nom: \_\_\_\_\_

Cognom(s): \_\_\_\_\_

Telèfon: \_\_\_\_\_

Correu electrònic: \_\_\_\_\_

Lloc de treball (relació amb el FC Barcelona  
o l'entitat col·laboradora): \_\_\_\_\_

Relació amb el nen, nena o adolescent afectat: \_\_\_\_\_

Data: \_\_\_\_\_

Lloc: \_\_\_\_\_

Nom, cognoms, document d'identitat i signatura de cada signant:







# FC BARCELONA

JUNY 2022

